

Configuración previa del equipo

Al iniciar por primera vez el paquete de software *Axxon Next*, existe la posibilidad de realizar las siguientes operaciones preparatorias:

1. elegir los equipos IP para registrarlos en calidad de objetos;
2. configurar el archivo por defecto para los dispositivos IP elegidos.

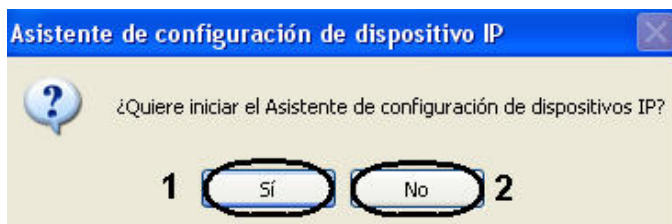
Observación

El archivo por defecto es el archivo en el que se realiza la grabación al accionarse la alarma por el operador.

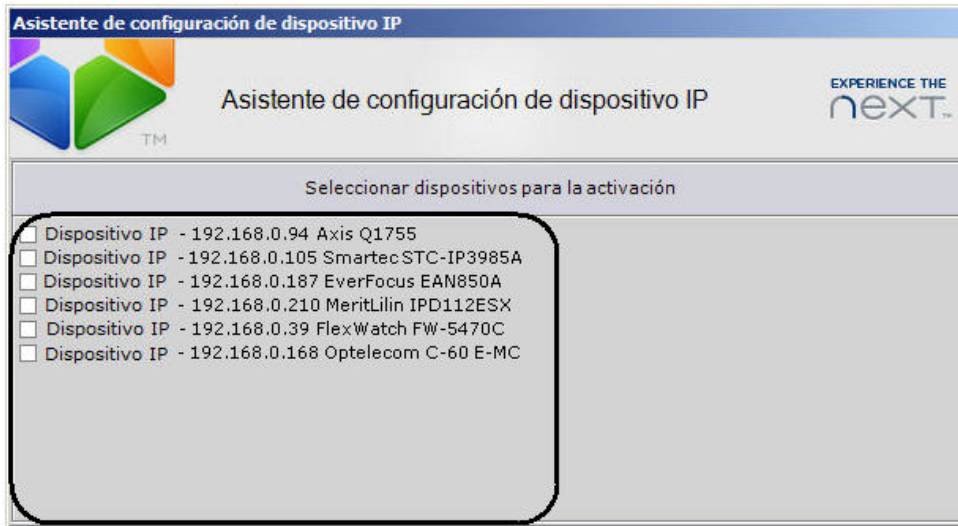
Para realizar esta función, será necesario presionar el botón Sí de la ventana interactiva **Aplicación para configuración de equipo IP (1)**.

Observación

Para iniciar el paquete de software Axxon Next, al omitir la etapa preparatoria, se deberá presionar el botón **No (2)**.



Como resultado de la operación se iniciará la aplicación de configuración de equipo IP.



El inicio de esta aplicación va acompañado de la búsqueda automática de los dispositivos IP conectados. Los dispositivos detectados se presentarán en la lista **Elija un dispositivo para su activación**.

Observación.

Los dispositivos IP para los que no se tiene determinado el proveedor, modelo y/o firmware, se mostrarán en la lista **Configuración avanzada requerida**.

Asistente de configuración de dispositivo IP

Asistente de configuración de dispositivo IP

EXPERIENCE THE next.

Seleccionar dispositivos para la activación

- Dispositivo IP - 192.168.0.94 Axis Q1755
- Dispositivo IP - 192.168.0.105 Smartec STC-IP3985A
- Dispositivo IP - 192.168.0.187 EverFocus EAN850A
- Dispositivo IP - 192.168.0.210 MeritLilin IPD112ESX
- Dispositivo IP - 192.168.0.39 FlexWatch FW-5470C
- Dispositivo IP - 192.168.0.168 Optelecom C-60 E-MC

Se requiere configuraciones avanzadas

Dispositivo IP - 10.0.11.121 Axis 210A

Buscar

Aplicar Cancelar

Se deberá habilitar las marcas en la lista **Elija los dispositivos para la activación** para los dispositivos que requieren ser registrados como objetos del paquete de software *Axxon Next*, después de lo cual se deberá presionar el botón **Aplicar**.

En caso de ser necesario iniciar la búsqueda de dispositivos IP por segunda vez, se deberá presionar el botón **Búsqueda**.

Después de cerrar la herramienta de configuración de equipos IP (presionando el botón **Aplicar** o **Cancelar**), se le propondrá al usuario configurar el archivo por defecto para las videocámaras elegidas en la primera etapa (dispositivos IP).

i Observación

Campo de asignación del volumen de archivo y el botón deslizable están vinculados dinámicamente: Al desplazar el botón deslizable, en los campos se modificarán los valores y viceversa.

i Observación

El diagrama debajo del deslizador sirve para la visión gráfica del espacio de disco usado: se representan con color gris el tamaño de los ficheros ya existentes en el disco, con color anaranjado se representa el volumen del disco destinado al archivo a crear.

i Observación

Para asignar el disco lógico completo para el archivo, será necesario primero eliminar manualmente el sistema de ficheros en el disco. Para esto será necesario realizar las siguientes acciones:

- a. iniciar el instrumento Gestión de discos del Sistema operativo Windows, presionando el botón **Gestión de discos(5)**;
- b. Eliminar el disco lógico requerido;
- c. Crear un nuevo disco en el área no dimensionada obtenida;
- d. Asignar una letra al disco, pero sin formatearlo.

Con todo esto, se deberá tomar en cuenta que con el instrumento Gestión de discos no se puede eliminar la partición del disco desmontable

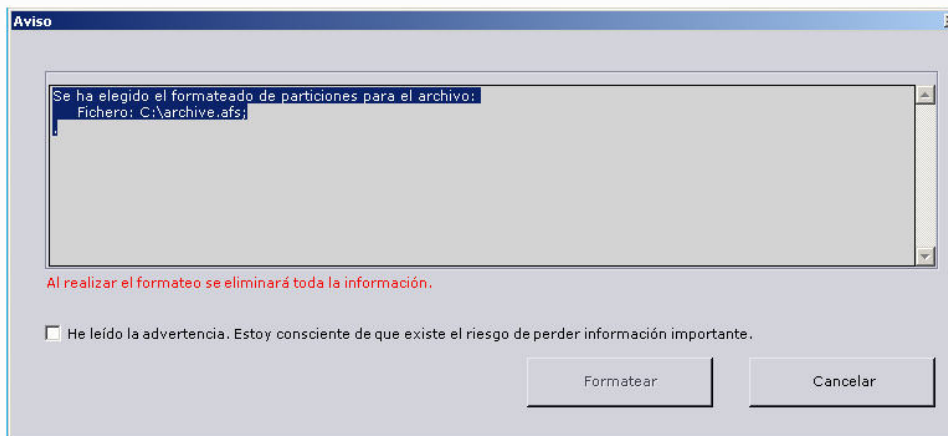
! Atención!

No se puede asignar la totalidad de un disco de sistema para el archivo.

4. Presione el botón Aplicar (4).

i Observación

En este caso, si se tiene seleccionado para el archivo un disco en el que existe pero que no se usa un tomo antiguo, se mostrará una ventana de diálogo con una advertencia sobre el formateo del sector que contiene el tomo del archivo.



Revise el listado de sectores sujetos a formateo. Si es correcto, coloque el marcador **He leído esta advertencia y entiendo el riesgo de pérdida de datos importantes**, presione el botón **Formatear**. En caso contrario presionar el botón **Cancelar** para volver a la configuración del archivo.

Configuración del archivo por defecto ha concluido.