

Ай-Ти-Ви групп

**Программный комплекс «ВидеоIQ7»**

**Краткое руководство Пользователя**

**Версия 1.0.5**

Москва 2011

## Содержание

<b>СОДЕРЖАНИЕ</b> .....	<b>2</b>
<b>1 ВВЕДЕНИЕ</b> .....	<b>3</b>
<b>2 ПОДГОТОВКА К ЗАПУСКУ ПО «ВИДЕОIQ7»</b> .....	<b>3</b>
<b>3 ЗАПУСК ПРОГРАММЫ «ВИДЕОIQ7»</b> .....	<b>5</b>
<b>4 НАСТРОЙКА СИСТЕМЫ</b> .....	<b>6</b>
<b>4.1 Список основных настраиваемых объектов системы</b> .....	<b>7</b>
<b>4.2 Список дополнительных объектов системы</b> .....	<b>8</b>
<b>5 РАБОТА С ПРОГРАММОЙ «ВИДЕОIQ7»</b> .....	<b>9</b>
<b>5.1 Интерфейсные объекты</b> .....	<b>9</b>
5.1.1 Монитор видеонаблюдения.....	9
5.1.2 Окно панорамного видеонаблюдения.....	10
5.1.3 Окно управления телеметрией (PTZ).....	11
5.1.4 POS (Подсистема контроля кассовых операций).....	12
5.1.5 Программный модуль «Moment Quest» .....	13
<b>6 ЗАКЛЮЧЕНИЕ</b> .....	<b>14</b>

## 1 Введение

Документ «Программный комплекс «ВидеоIQ7». Краткое руководство пользователя» предназначен для использования в качестве сокращенной инструкции по установке и запуску программного комплекса «ВидеоIQ7», а также по настройке и использованию основных функций (видеонаблюдение, аудиоконтроль, управление поворотными устройствами, видеоконтроль кассовых операций). Детализированная информация об особенностях установки и настройки программного комплекса «ВидеоIQ7», о настройке и использовании основных и дополнительных функций приведена в документе «Программный комплекс «ВидеоIQ7». Руководство пользователя».

## 2 Подготовка к запуску ПО «ВидеоIQ7»

Подготовка к запуску программного комплекса «ВидеоIQ7» заключается в установке аппаратных и программных компонентов комплекса.

К компьютерам, на которые производится установка ПО «ВидеоIQ7», предъявляются следующие требования:

1. процессор - от Intel Pentium Dual-Core E2180;
2. оперативная память - от 1 Гб DDR-II;
3. видеокарта – любые невстроенные с объемом памяти от 64 Мб;
4. жесткий диск – Один или несколько IDE или SATA-II HDD с кэш 16 Мб, с частотой вращения от 7200об/мин и файловой системой NTFS;
5. сетевая карта – от 1Гбит/сек;
6. операционная система - Windows XP SP2 (Professional), Windows XP SP3, Windows Server 2003 R2 SP2, Windows Vista SP2, Windows Server 2008 SP2, Windows Server 2008 R2 SP1, Windows 7 SP1.

Установка программного комплекса «ВидеоIQ7» включает следующие этапы:

1. подключение плат видеоввода к Серверу;
2. подключение видеокамер и микрофонов к платам видеоввода;
3. подключение поворотных устройств к Серверу;
4. установку ПО «ВидеоIQ7» на Сервер.

***Внимание! Корректная работа ПО "ВидеоIQ7" возможна только при наличии у пользователя прав администратора ОС Windows.***

Первым этапом установки программного комплекса «ВидеоIQ7» является установка оборудования на персональный компьютер для оцифровки видео- и аудиосигналов. В комплект поставки программного комплекса «ВидеоIQ7» входит одна или несколько плат видеоввода (в зависимости от типа лицензии), предназначенных для оцифровки видео- и аудиосигналов. Для установки плат видеоввода необходимо выполнить следующие действия:

1. отключить питание компьютера, на который производится установка;
2. демонтировать крышку корпуса системного блока;
3. установить плату видеоввода в свободный PCI (PCI-Express) слот (см. Рис. 2-1);



Рис. 2-1 Монтаж платы видеоввода

4. установить крышку системного блока.

На втором этапе установки выполняется подключение видеокамер и микрофонов к палате видеоввода. Подключение осуществляется через интерфейсные кабели с пронумерованными разъемами BNC (для подключения видеокамер) и RCA (для подключения микрофонов), которые входят в комплект поставки. Для подключения микрофонов и видеокамер к плате видеоввода необходимо выполнить следующие действия:

1. Присоединить интерфейсные кабели к соответствующим разъемам платы видеоввода (см. Рис. 2-2).



Рис. 2-2 Монтаж интерфейсного кабеля

2. Подключить видеокамеры к любым из 16 (8) BNC разъемов интерфейсного кабеля в порядке их нумерации (см. Рис. 2-3).



Рис. 2-3 Подключение видеокамер к BNC разъемам

3. Подключить микрофоны к любым RCA разъемам интерфейсного кабеля с номерами в диапазоне от 1 до 4.

При необходимости на третьем этапе установки производится подключение имеющихся в наличии поворотных устройств. Поворотные устройства подключаются к Серверу через последовательные (COM) порты (интерфейс RS-232). Поскольку, как правило, поворотные устройства обеспечивают интерфейс RS-422 или RS-485, их подключение необходимо осуществлять через специализированные конвертеры RS-422/485  $\Rightarrow$  RS-232.

*Примечание. Как правило, поворотные устройства используют интерфейс RS-422/RS-485, реализующий 4-х проводную схему (2 провода на прием и 2 на передачу). Для управления поворотными устройствами в программном комплексе «ВидеоIQ7» требуется только 2 провода («R+» и «R-»), работающие на передачу данных от Сервера к поворотному*

устройству. Подключение к конвертеру осуществляется по следующей схеме: контакты «Т+» и «Т-» конвертера соединяются с контактами «R+» и «R-» поворотного устройства.

Перед подключением поворотных устройств, следует ознакомиться со схемами их распайки и схемами распайки используемых конвертеров, приведенными в соответствующей документации.

Четвертым и заключительным этапом установки программного комплекса «ВидеоIQ7» является установка входящего в комплект поставки программного обеспечения.

Для установки программного обеспечения необходимо выполнить следующие действия:

1. включить питание Сервера и запустить операционную систему;
2. вставить в CD-ROM установочный диск с ПО «ВидеоIQ7»;
3. запустить установку ПО «ВидеоIQ7»;
4. произвести установку программного обеспечения «ВидеоIQ7» на Сервер, следуя интерактивным инструкциям.

### **3 Запуск программы «ВидеоIQ7»**

Запуск программы «ВидеоIQ7» осуществляется из меню «Пуск» ⇒ «Все программы» ⇒ «ВидеоIQ7» ⇒ «ВидеоIQ7». Если установка программы была выполнена корректно, то на экран будет выведено диалоговое окно с информационными сообщениями о ее запуске.

*Примечание. В том случае, если при настройке программы было введено разграничение прав пользователей, то при запуске программы у пользователя для авторизации будет запрошен пароль. В программном комплексе «ВидеоIQ7» существует три типа прав пользователя: администрирование, управление, мониторинг.*

При первом запуске программы на экран будет выведен Монитор видеонаблюдения.

## 4 Настройка системы

Перед началом работы с программным комплексом «ВидеоIQ7» необходимо осуществить предварительную настройку следующих подсистем:

1. видеоподсистема;
2. подсистема видеоанализа;
3. подсистема PTZ (система управления поворотными устройствами и объективом);
4. аудиоподсистема;
5. подсистема оповещений (по различным каналам связи);
6. подсистема контроля кассовых операций (POS);
7. подсистема автоматического управления;
8. подсистема «Лучи\реле»;
9. подсистема разграничения прав доступа;
10. подсистема контроля работоспособности программного обеспечения.

*Примечание. Набор объектов в конкретной конфигурации системы predetermineden используемым ключом и не подлежит настройке.*

Настройка объектов системы осуществляется в диалоговом окне «Настройка системы», которое вызывается с использованием Главной панели управления программного комплекса «ВидеоIQ7» (см. Рис. 4-1).

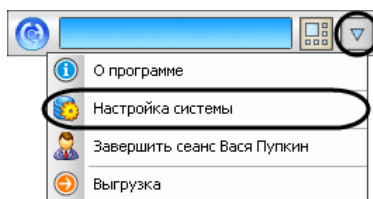


Рис. 4-1 Главная панель управления

Окно «Настройка системы» представлено на Рис. 4-2.

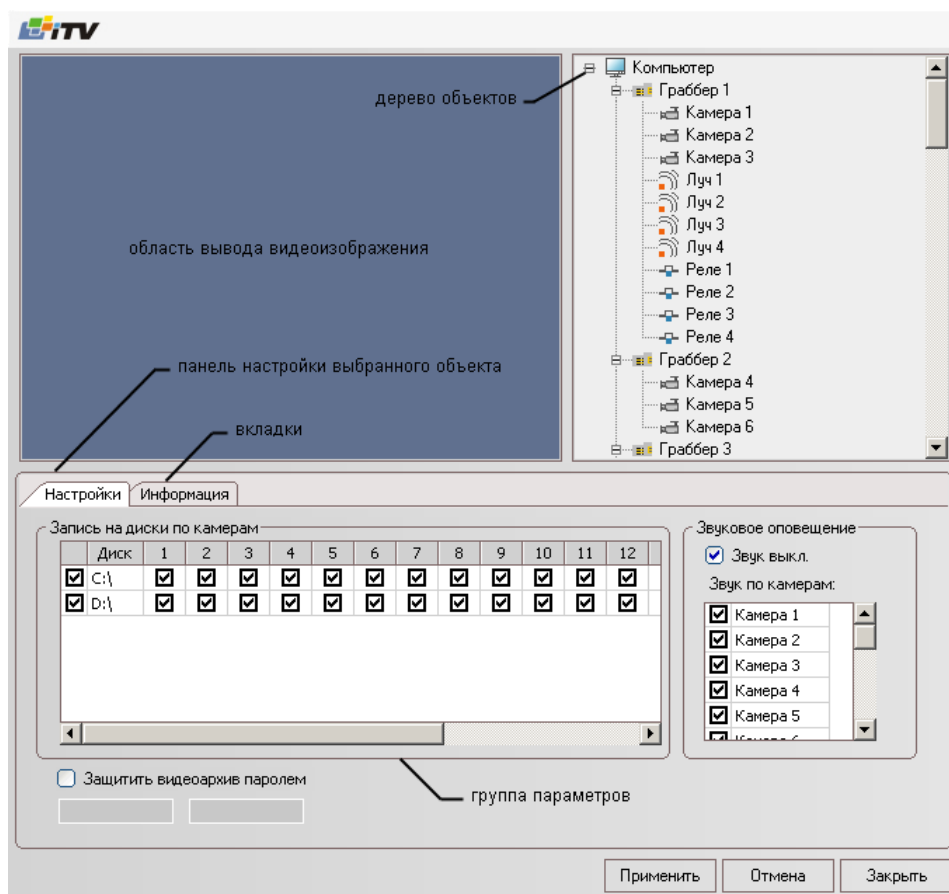


Рис. 4-2 Окно «Настройка системы»

Основные области диалогового окна «Настройка системы»:

1. область вывода видеоизображения (активно только при выборе объекта «Камера»);
2. дерево объектов;
3. панель настройки выбранного объекта;
4. кнопки «Применить», «Отмена», «Закрыть».

Настройка объектов производится по стандартной схеме: выбираем необходимый для настройки системный объект в дереве, задаем значения параметрам в панели настройки, сохраняем изменения, используя кнопку «Применить».

**Внимание!** Список объектов в дереве для конкретной конфигурации системы определяется функциональной спецификацией поставки программного комплекса «ВидеоIQ7» и задается в ключевом файле, входящем в комплект поставки.

Информация о настройке всех системных объектов изложена в документе «Программный комплекс «ВидеоIQ7». Руководство пользователя».

#### 4.1 Список основных настраиваемых объектов системы

К основным объектам системы, требующим предварительной настройки для корректной работы программного комплекса «ВидеоIQ7», относятся следующие:

1. Компьютер - настройка записи архива на жесткие диски и звукового оповещения Оператора.

2. Монитор - настройка Мониторов видеонаблюдения.
3. Сцена - настройка панорамных видеоизображений, использующих комбинированные данные с нескольких видеокамер.
4. Граббер - настройка устройства видеоввода и задание параметров подключения к нему программного комплекса «ВидеоIQ7».
5. Камера - настройка видеокамеры. В иерархическом представлении объектов является вложенным в объект «Граббер».
6. Луч - настройка датчика аппаратной платы лучей/реле. В иерархическом представлении объектов является вложенным в объект «Граббер».
7. Реле - настройка реле аппаратной платы лучей/реле. В иерархическом представлении объектов является вложенным в объект «Граббер».
8. Аудио - настройка параметров звуковой платы.
9. Микрофон - настройка устройств аудиоввода звуковой платы. В иерархическом представлении объектов является вложенным в объект «Аудио».
10. Пользователи - настройка учетных записей пользователей и права доступа.
11. Телеметрия - настройка групп поворотных устройств, подключенных к одному COM- или TCP-порту компьютера и управляющихся по одному и тому же протоколу.
12. Линия - настройка поворотного устройства. В иерархическом представлении объектов является вложенным в объект «Телеметрия».
13. Окно телеметрии - настройка параметров для окна телеметрии.
14. POS – настройка контроля кассовых операций.
15. Поиск текста – настройка диалогового окна «POS».

*Примечание. Настройка объектов изложена в документе «Программный комплекс «ВидеоIQ7». Руководство пользователя».*

## **4.2 Список дополнительных объектов системы**

К дополнительным объектам системы относятся следующие:

1. Служба перезапуска - настройка автоматического перезапуска процессов программного комплекса «ВидеоIQ7».
2. Расписание - настройка периодически повторяющихся действий с заданным временем начала.
3. Макрокоманды - настройка наборов действий, реализуемых в качестве реакции на события в системе.
4. E-mail - отправка сообщений по электронной почте в ответ на зарегистрированное событие в системе.
5. Звонок - телефонный звонок в ответ на зарегистрированное событие в системе.
6. SMS - отправка SMS-сообщений в ответ на зарегистрированное событие в системе.
7. Web - настройка видеонаблюдения с использованием Internet-браузера и протокола TCP/IP.

В «Кратком руководстве пользователя» настройка дополнительных объектов системы не рассматривается. Информация о настройке дополнительных объектов изложена в документе «Программный комплекс «ВидеоIQ7». Руководство пользователя».



## 5 Работа с программой «ВидеоIQ7»

### 5.1 Интерфейсные объекты

Интерфейсные объекты необходимы для реализации Оператором основных функций системы безопасности. Интерфейс программы «ВидеоIQ7» включает следующие объекты:

1. Монитор видеонаблюдения (до 4 объектов);
2. Окно панорамного видеонаблюдения;
3. Окно управления телеметрией (PTZ);
4. POS (подсистема контроля кассовых операций);
5. Moment Quest (система поиска по видеоархиву).

Переключение между объектами интерфейса осуществляется с помощью Главной панели управления системы (см. Рис. 5-1).

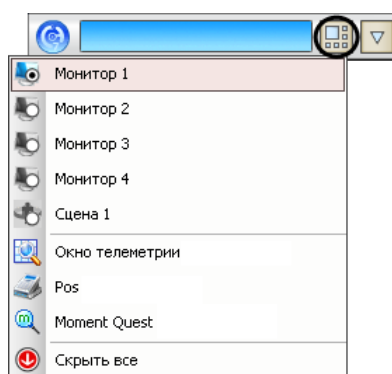


Рис. 5-1 Главная панель управления. Кнопка «Интерфейсы»

Система позволяет открыть несколько интерфейсных объектов одновременно.

#### 5.1.1 Монитор видеонаблюдения

Монитор видеонаблюдения представляет собой диалоговое окно, в котором отображается видеопоток с подключенных к Серверу видеокамер. Пример стандартного интерфейса монитора видеонаблюдения представлен на Рис. 5-2.

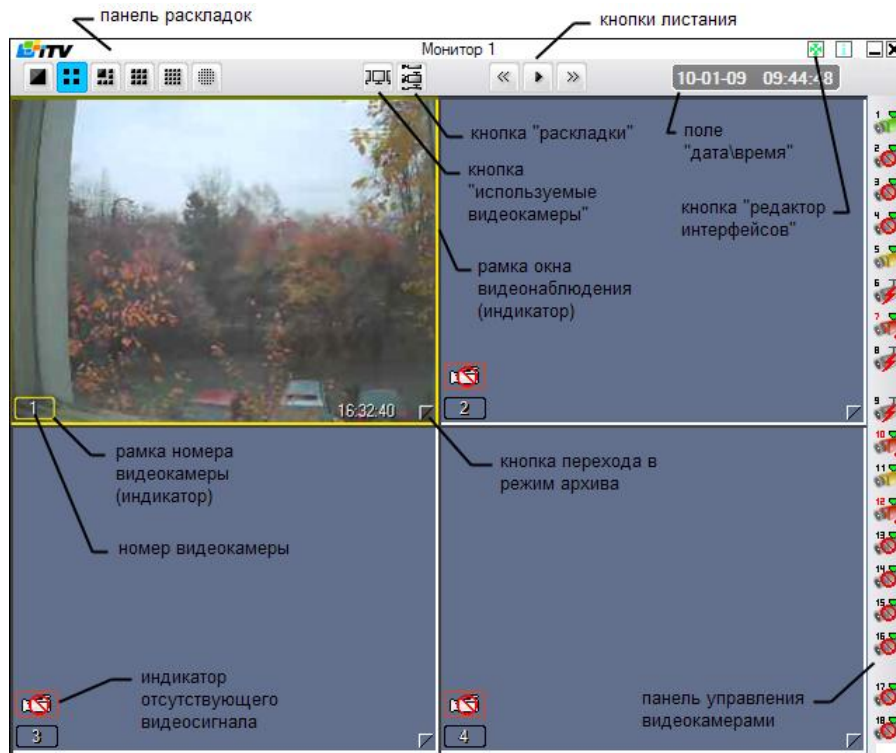


Рис. 5-2 Пример стандартного интерфейса Монитора видеонаблюдения

Монитор видеонаблюдения позволяет решать следующие пользовательские задачи:

1. видеонаблюдение;
2. аудиоконтроль;
3. обработка видеоизображений;
4. экспорт видеозаписи;
5. доступ к видеоархиву.

### 5.1.2 Окно панорамного видеонаблюдения

Окно панорамного видеонаблюдения предназначено для создания панорамного видеоизображения и работы с ним. Панорамное видеоизображение создается путем сборки из полей видеонаблюдения нескольких видеокамер. Пример стандартного интерфейса Окна панорамного видеонаблюдения представлен на Рис. 5-3.

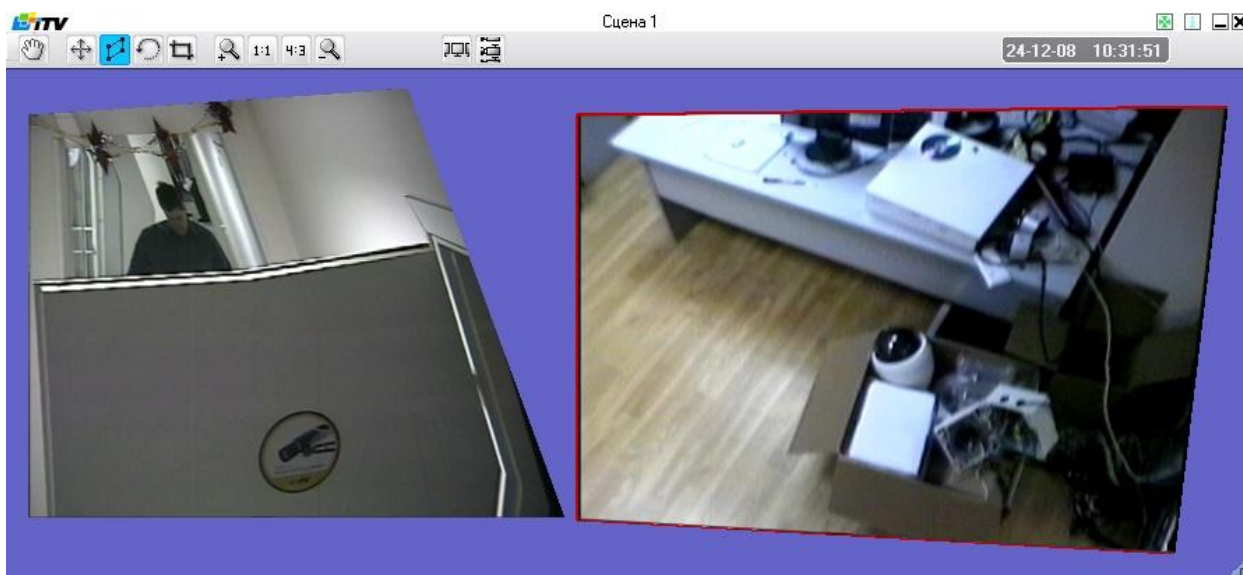


Рис. 5-3 Пример Окна панорамного видеонаблюдения

### 5.1.3 Окно управления телеметрией (PTZ)

Пользовательский интерфейс работы с поворотным устройством представлен Окном телеметрии (см. Рис. 5-4) и Монитором видеонаблюдения.

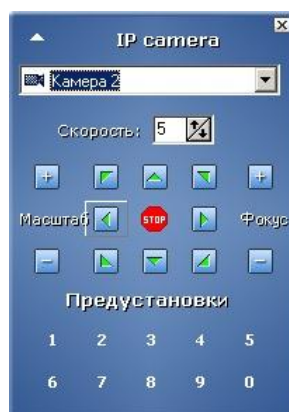


Рис. 5-4 Окно управления телеметрией

Окно управления телеметрией вызывается с помощью Главной панели управления и обеспечивает реализацию следующих функций:

1. управление поворотным устройством видеокамеры;
2. управление зумом объектива (увеличением изображения) видеокамеры;
3. управление фокусом объектива видеокамеры;
4. выбор и задание пользовательских установок поворотного устройства.

Дублирование функции управления поворотными устройствами реализовано с помощью дополнительной панели PTZ в Мониторе видеонаблюдения (см. Рис. 5-5).



Рис. 5-5 Дополнительная панель PTZ

Настройка пресет-позиций относится к функциям администрирования и требует соответствующих полномочий, подробная информация о которых изложена в документе «Программный комплекс «ВидеоIQ7». Руководство пользователя».

#### 5.1.4 POS (Подсистема контроля кассовых операций)

Подсистема контроля кассовых операций (POS) предназначена для видеоконтроля кассовых операций. Для корректной работы подсистемы необходимо подключить кассовые терминалы к Серверам по протоколам RS-232 (через последовательный COM-порт), TCP/IP или UDP (через локальную TCP/IP сеть).

С помощью подсистемы контроля кассовых операций (POS) решаются следующие задачи:

1. Видеонаблюдение на кассовых терминалах;
2. Контроль операций по чекам;
3. Видео- и аудиозапись на кассовых терминалах;
4. Ведение базы данных по чекам;
5. Поиск видеозаписей по чекам;
6. Создание отчетов.

Настройка подсистемы контроля кассовых операций (POS) включает в себя следующие обязательные этапы:

1. Настройка объектов «POS» на кассовые терминалы.
2. Настройка объекта «Поиск текста».
3. Настройка отображения титров.

Чеки, поступающие с кассового терминала, отображаются поверх видеоизображения с фиксирующей видеокамеры в виде титров.

*Примечание. В системе предоставляется возможность копирования списка ключевых слов целиком в настройки титров для других видеокамер.*

В Окне видеонаблюдения отображается кадр видеозаписи, сделанной в момент регистрации первой строки чека в системе. В содержимом чека ключевые слова или содержащие их строки подсвечены в соответствии с настройкой поиска.

Воспроизведение соответствующей чеку видеозаписи производится стандартным способом. Наложение титров поверх видеозаписей производится всегда, вне зависимости от настроек Монитора видеонаблюдения.

Подробная информация о форме отчетов и форматах экспорта изложена в документе «Программный комплекс «ВидеоIQ7». Руководство пользователя».

### 5.1.5 Программный модуль «Moment Quest»

В комплекте с программным комплексом «ВидеоIQ7» поставляется программный модуль «Moment Quest», позволяющий осуществлять полнофункциональный поиск видеозаписей в архиве.

Программный модуль «Moment Quest» предоставляет следующие возможности:

1. Поиск по дате и времени записи;
2. Поиск по видеокамере;
3. Поиск по тревогам;
4. Поиск по детекторам;
5. Просмотр найденных записей.

Диалоговое окно программного модуля «Moment Quest» представлено на Рис. 5-6.

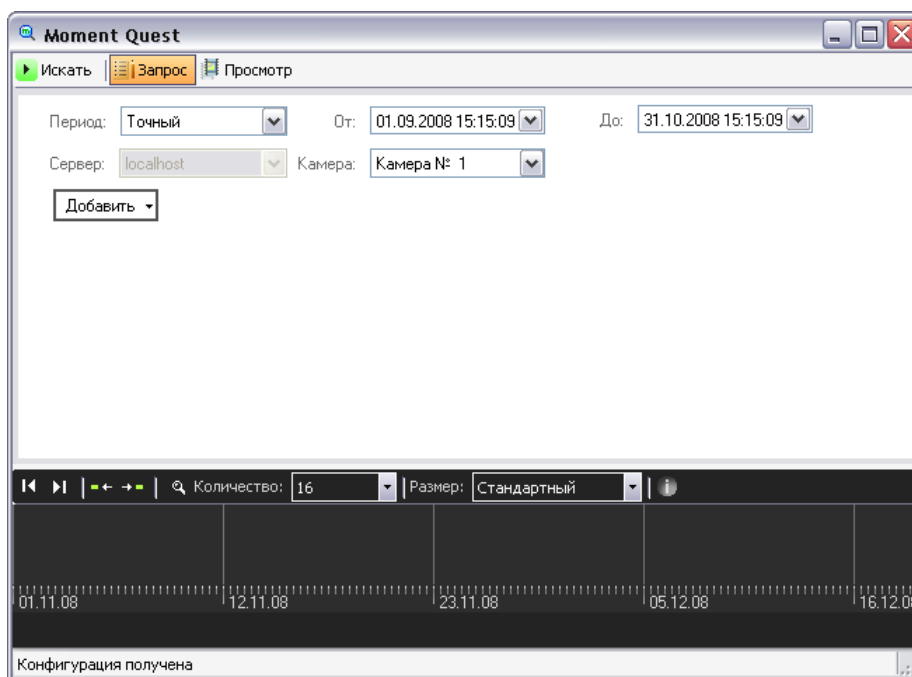


Рис. 5-6 Диалоговое окно программного модуля «Moment Quest»

Возможна работа с модулем «Moment Quest» удаленно. Для получения подробной информации о настройке параметров подключения обратитесь к полной версии руководства пользователя.

## 6 Заключение

Более подробная информация о программном комплексе «ВидеоIQ7» содержится в документе «Программный комплекс «ВидеоIQ7». Руководство пользователя».

Пожелания и замечания по данному Руководству следует направлять в Отдел технического документирования компании «Ай-Ти-Ви групп» ([documentation@itv.ru](mailto:documentation@itv.ru)).

---

Компания «Ай-Ти-Ви групп» 127273, г. Москва, Березовая аллея, дом 5а, [www.itv.ru](http://www.itv.ru).

---