

AxxonSoft

Manual para la instalación y operación del módulo

Pelco

Versión 1.1

Índice

ÍNDICE	2
1 LISTA DE TÉRMINOS UTILIZADOS	3
2 INTRODUCCIÓN	4
2.1 Propósito del documento.....	4
2.2 Estructura y funcionalidad del ACS de Intellect.	4
2.3 Información general sobre el módulo ACS de Pelco	4
3 INSTALACIÓN DEL MÓDULO ACS DE PELCO	5
3.1 Procedimiento de instalación del módulo ACS de Pelco	5
3.2 Configuración del módulo ACS de <i>Pelco</i>	5
3.3 Configuración de la conexión del controlador Pelco.....	6
3.4 Configuración del lector Pelco.....	7
3.5 Transferencia de la configuración del controlador Pelco	9
3.6 Configuración de reenvío dinámico de tarjetas	9
4 OPERACIÓN DEL MÓDULO ACS DE PELCO	11

1 Lista de términos utilizados

El sistema de control de acceso (ACS) – Es el sistema de hardware y software que ejecuta las funciones de control de acceso.

Servidor de Intellect– Es una computadora en la que está instalada la configuración del servidor *Intellect*.

Controlador - Es un dispositivo diseñado para controlar el ingreso / salida de personal a áreas de acceso limitado, que lee y decodifica el código de la tarjeta de acceso, registra automáticamente las credenciales en el ACS, y monitorea el rendimiento.

2 Introducción

2.1 Propósito del documento

Este *Manual para la instalación y operación del módulo Pelco* es una herramienta de referencia e información, diseñada para especialistas, que sirve para instalar y operar el módulo Pelco. Se incluye este módulo en el sistema de control de acceso (ACS) con la base de *Intellect*.

Este manual incluye los siguientes temas:

1. Información general sobre el módulo ACS de *Pelco*
2. Instalación del módulo ACS de *Pelco*;
3. Operación del módulo ACS de *Pelco*.

2.2 Estructura y funcionalidad del ACS de Intellect.

El ACS ejecuta las siguientes funciones:

1. Configurar la interactividad entre *Intellect* y el equipo del ACS;

Nota: los equipos del ACS son provistos por terceros.

2. Procesar información de los lectores, de los bloqueos electromecánicos y de otros dispositivos de control de acceso;
3. Manejar los dispositivos de control de acceso: bloqueo de puertas y mecanismos de desbloqueo, puertas, etc.

2.3 Información general sobre el módulo ACS de Pelco

El módulo *Pelco* es un componente del ACS del sistema *Intellect*, y se creó para ejecutar las siguientes funciones:

1. Configurar el ACS de *Pelco* (desarrollado por Infinias)
2. Garantizar la interactividad entre el ACS de *Pelco* y el sistema *Intellect* (monitoreo, control).

Nota: Está disponible información detallada del ACS de Pelco en la documentación de referencia del sistema oficial.

Antes de instalar el ACS de *Pelco*, se deben tomar los siguientes pasos:

1. Instalar el hardware del ACS de *Pelco* en el territorio protegido (vea la documentación de referencia del ACS de *Pelco*).
2. Conecte el hardware del ACS de *Pelco* al servidor.

3 Instalación del módulo ACS de Pelco

3.1 Procedimiento de instalación del módulo ACS de Pelco

Instalar el ACS de *Pelco* siguiendo estos pasos:

1. Active el módulo ACS de *Pelco*;
2. Configure la conexión del controlador *Pelco*;
3. Configure los lectores *Pelco*;
4. Transfiera la configuración al controlador *Pelco*;
5. Configure la transferencia dinámica de la tarjeta de acceso.

3.2 Configuración del módulo ACS de *Pelco*

Para configurar el módulo de *Pelco*, debe ir al panel de configuraciones del objeto de *Pelco*. Con el fin de crear este objeto, vaya al cuadro de diálogo **Configuración del sistema**. Haga clic en la pestaña **Hardware** y seleccione un objeto parental **Computadora (LOCALHOST)** (

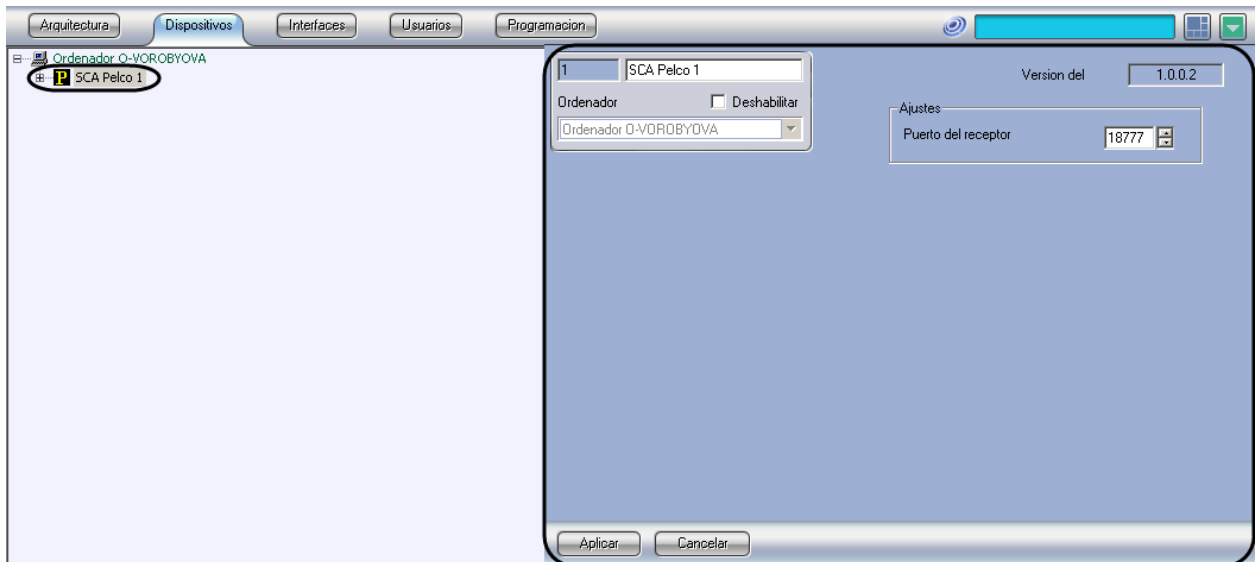


Fig. 3.2—1).

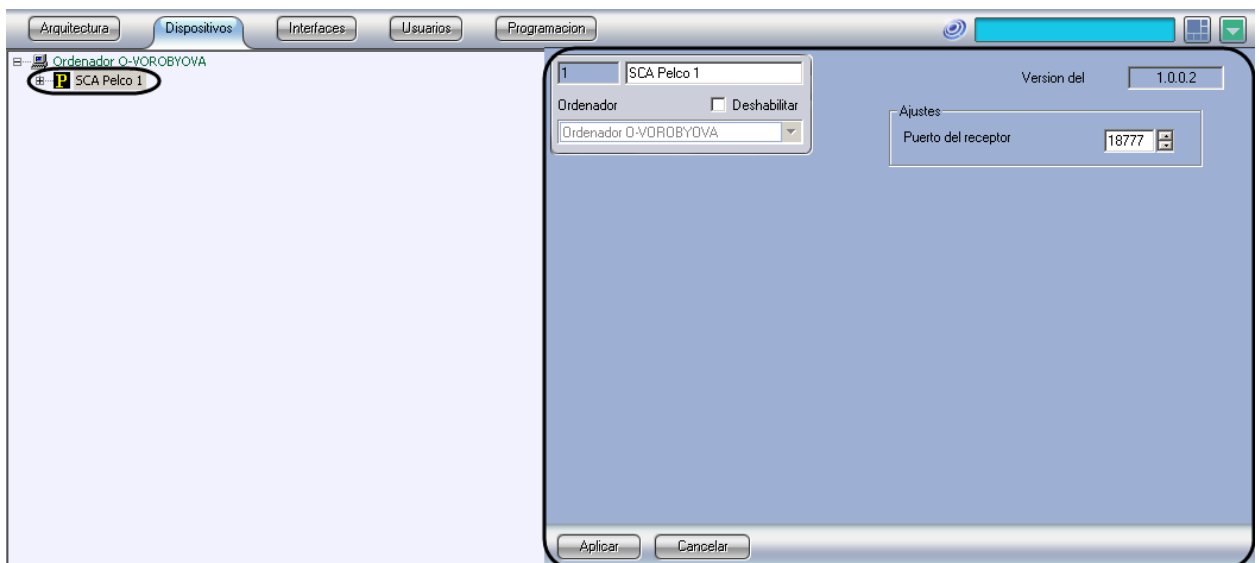


Fig. 3.2—1 Objeto ACS de Pelco

Para configurar el módulo *ACS de Pelco*, siga estos pasos:

1. Vaya al panel de configuración del objeto de **Pelco** (Fig. 3.2—2).

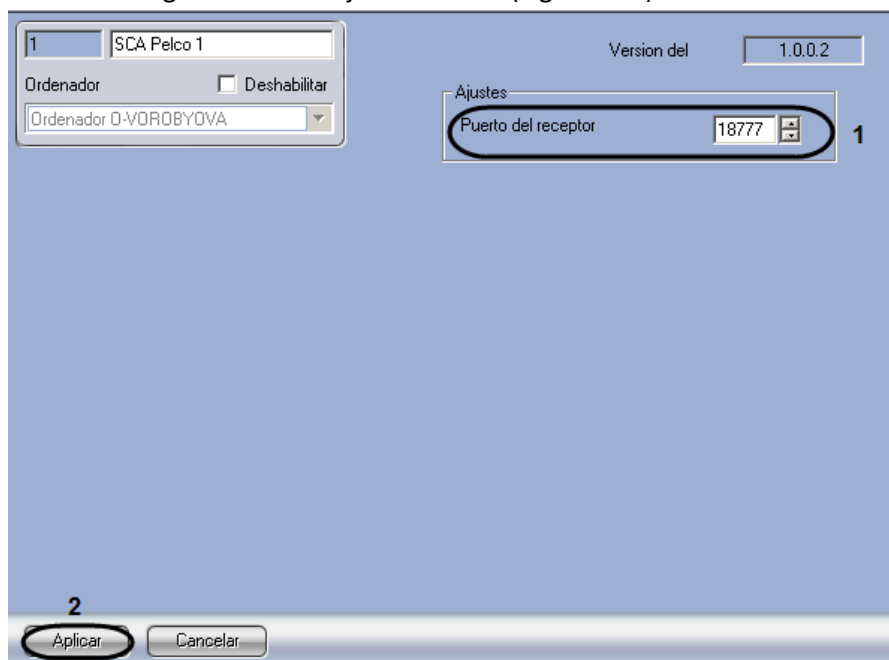


Fig. 3.2—2 Configuración de la conexión de ACS de Pelco

2. Ingrese el número del puerto de recepción de mensajes de ACS de Pelco en el **puerto de Recepción de mensajes** (Fig. 3.2—2, 1).
3. Haga clic en el botón **Aplicar** (Fig. 3.2—2, 2).

Se completó la configuración de la conexión *ACS de Pelco*.

3.3 Configuración de la conexión del controlador Pelco

En el sistema *Intellect*, configure la conexión del controlador **Pelco**, mediante el panel de configuraciones de este **controlador**. El panel se encuentra en la ficha de **Dispositivos** del cuadro de diálogo de las configuraciones del sistema (Fig. 3.3-1).

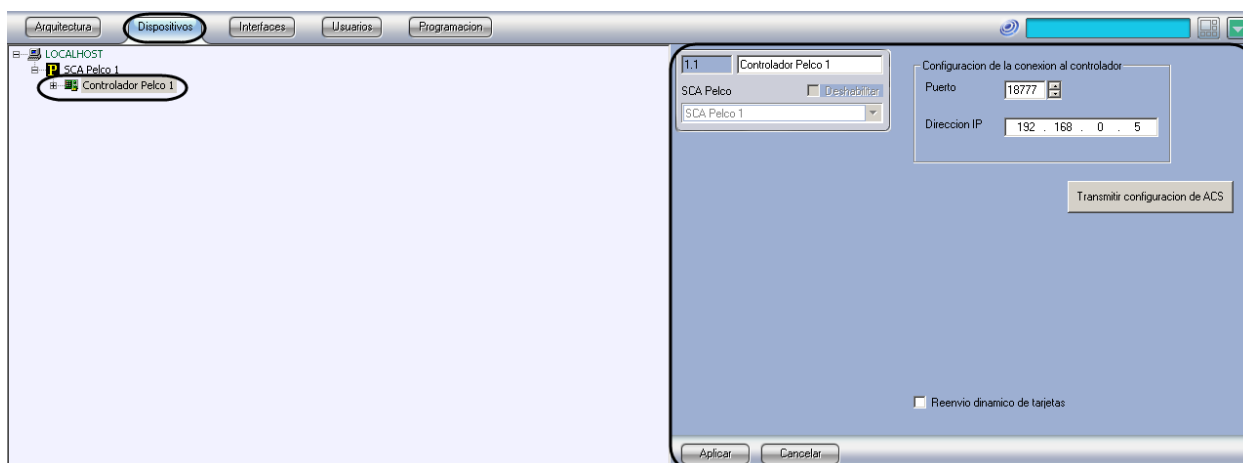


Fig. 3.3—1 Controlador Pelco

Para configurar la conexión del controlador *Pelco*, siga estas instrucciones:

1. Vaya al panel de configuraciones del controlador **Pelco** (Fig. 3.3—2).

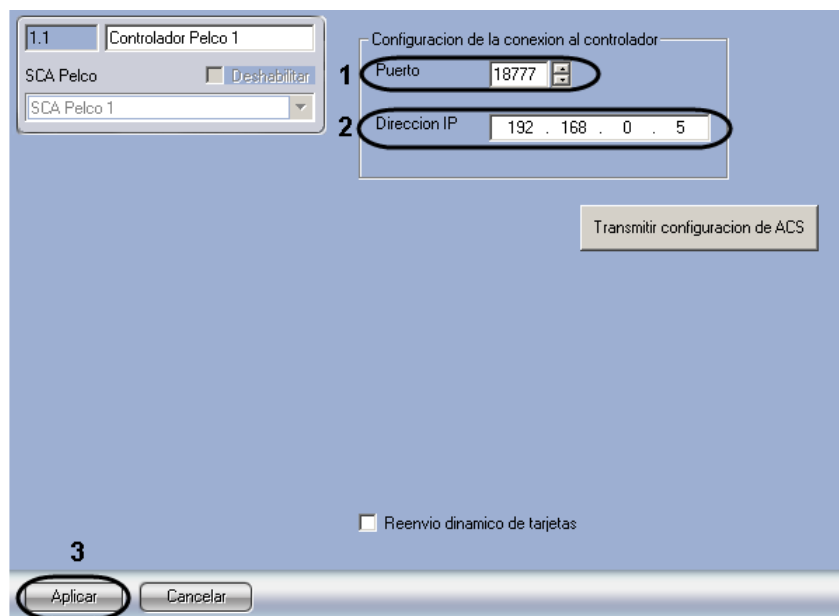


Fig. 3.3—2 Panel de configuraciones del controlador Pelco

2. En el campo de **Puerto**, utilice los botones de arriba y abajo para configurar el puerto de conexión para el controlador *Pelco* (vea la Fig. 3.3—2, ítem 1).

Nota. De forma predeterminada, el puerto de conexión del controlador se configura como 18777. El puerto de conexión puede cambiarse utilizando el controlador de la interfaz de Internet. Si desea información adicional, revise la documentación de referencia del fabricante.

3. En el campo de la dirección **IP**, asigne una máscara para la dirección IP del controlador *Pelco* (vea la Fig. 3.3—2, ítem 2).

Nota. Puede ver la dirección IP del controlador en la pantalla cuando active el controlador. (Cada ventana corresponde a un número, mientras que la operación de la pantalla se identifica con un punto en la dirección IP.) Se puede cambiar la dirección IP utilizando el controlador de la interfaz de Internet. Si desea mayor información, revise la documentación de referencia del fabricante.

4. Haga clic en el botón de **Aplicar** (vea la Fig. 3.3—2, ítem 3).

Se ha completado la configuración del controlador *Pelco*.

3.4 Configuración del lector Pelco.

En el sistema *Intellect*, configure el lector *Pelco* en su panel de configuraciones, que está en la ficha de **Dispositivos**, en el cuadro de diálogo de **configuraciones del sistema** (Fig. 3.4—1).

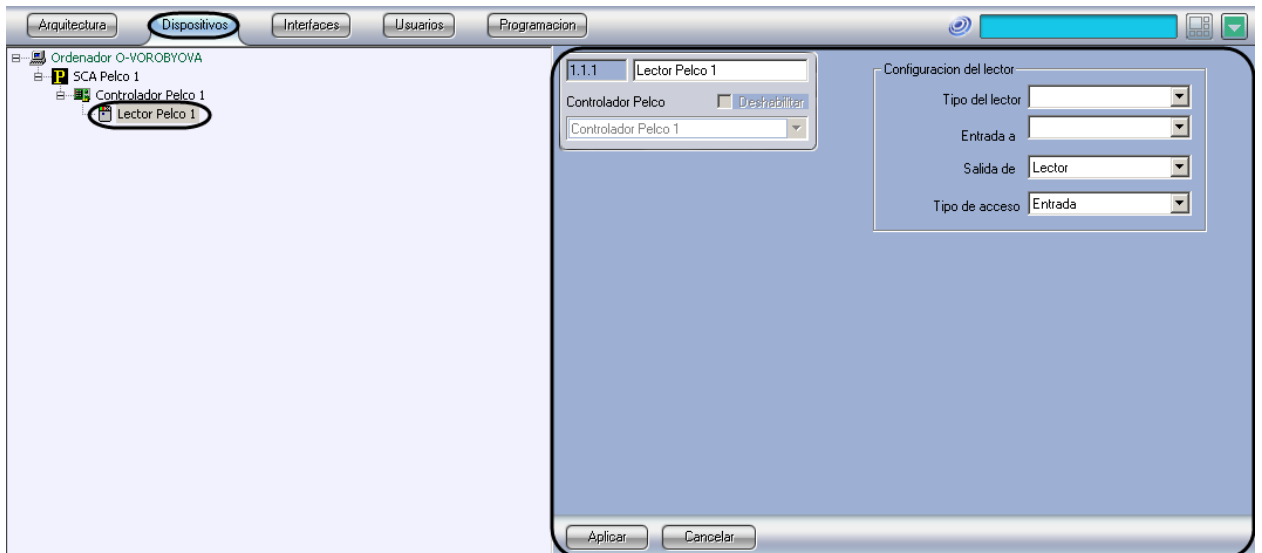


Fig. 3.4—1 Dispositivo del lector Pelco

Nota. El controlador de Pelco mantiene solamente dos lectores. No es posible crear más de dos lectores.

Para configurar el lector *Pelco*, siga estas instrucciones:

1. Vaya al panel de configuraciones del lector **Pelco** (Fig. 3.4—2).

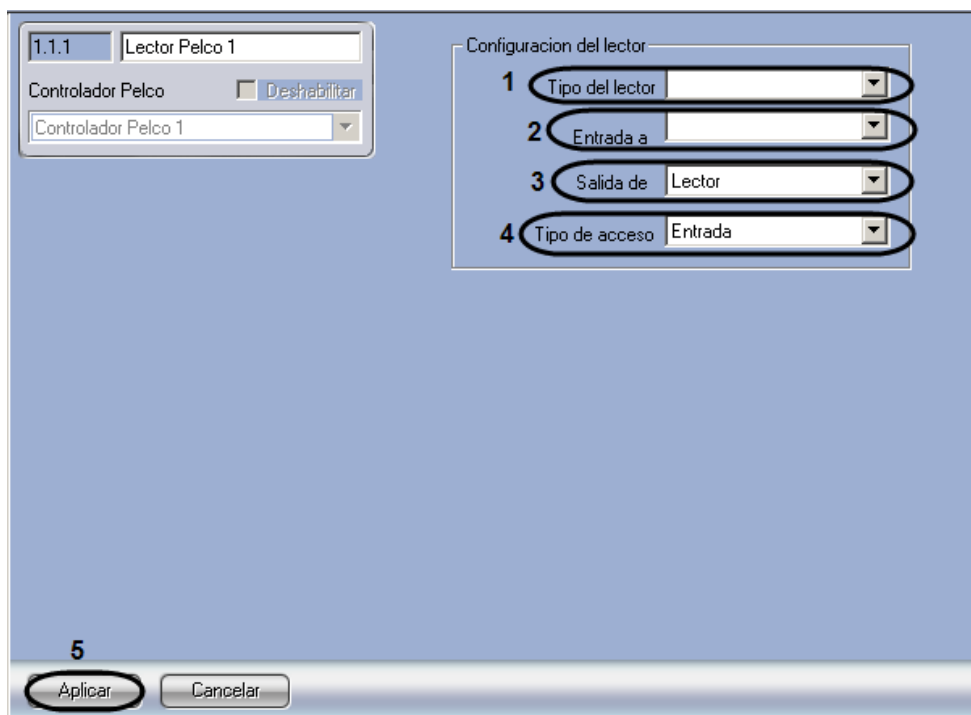


Fig. 3.4—2 Panel de configuración del dispositivo lector Pelco

2. De la lista desplegable de **Entrada**, seleccione la **Región** que corresponde al área del lado de entrada del lector (vea la Fig. 3.4—2, ítem 1).
3. De la lista desplegable de **Salida**, seleccione la **Región** correspondiente al área del lado de salida del lector (vea la Fig. 3.4—2, ítem 2).
4. De la lista desplegable de **Tipo del lector**, seleccione el lector correspondiente al tipo que se está conectando (vea la Fig. 3.4—2, ítem 3).

- Desde la lista desplegable de **Tipo de acceso**, seleccione el tipo de acceso que el lector realizará: Ingresar o salir (Fig. 3.4-2, ítem 4).
- Haga clic en el botón de **Aplicar** (vea la Fig. 3.4—2Fig. 3.4—2, ítem 5).

Se ha completado la configuración del lector *Pelco*.

3.5 Transferencia de la configuración del controlador Pelco

Para transferir la información del usuario ingresada por medio del sistema *Intellect* o utilizar el módulo de ACS, además de husos horarios, niveles de acceso y tarjetas de acceso asignadas a los usuarios, desde el sistema del controlador *Pelco*, se deben seguir estas instrucciones:

- Vaya al panel de configuraciones del controlador **Pelco** (Fig. 3.5—1).

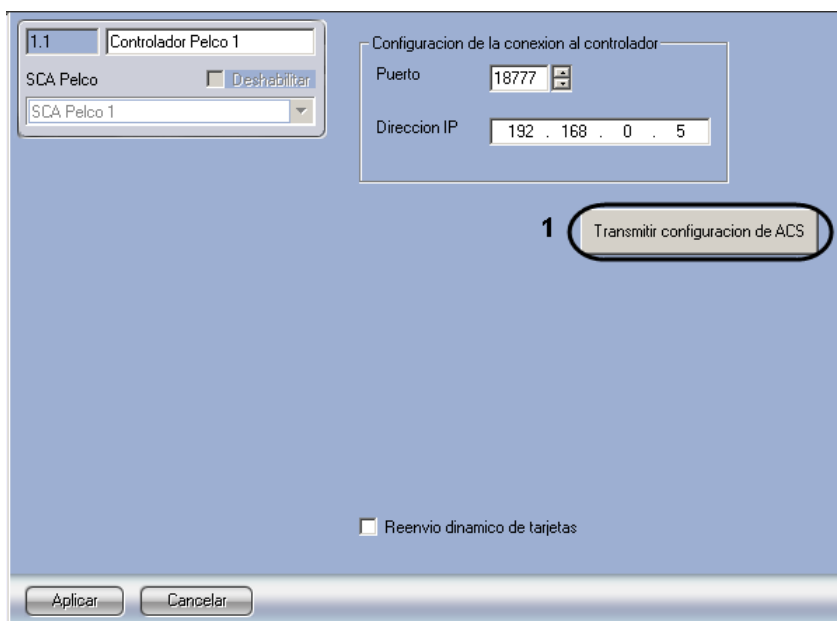


Fig. 3.5—1 Transferencia de la configuración del módulo ACS al controlador Pelco

- Haga clic en **Enviar la configuración de ACS** (vea la Fig. 3.5—1, ítem 1).

Nota. Se envían al controlador a solamente aquellos usuarios que hayan sido asignados al nivel de **Acceso completo**, o al nivel de acceso en el que se selecciona el lector del controlador Pelco. No se transfiere al controlador si los usuarios tienen campos vacíos en el **código de objeto y tarjeta**. Si desea información detallada sobre la configuración de niveles de acceso de usuarios, puede revisar el Manual de configuración y operación del módulo ACS.

Se ha completado la transferencia de la configuración del controlador *Pelco*.

3.6 Configuración de reenvío dinámico de tarjetas

Si desea enviar, de forma dinámica, los cambios de la información de tarjetas de acceso de los usuarios, al controlador, después de que se guardan en el sistema *Intellect*, siga estos pasos:

- Vaya al panel de configuraciones del controlador **Pelco** (Fig. 3.6—1).

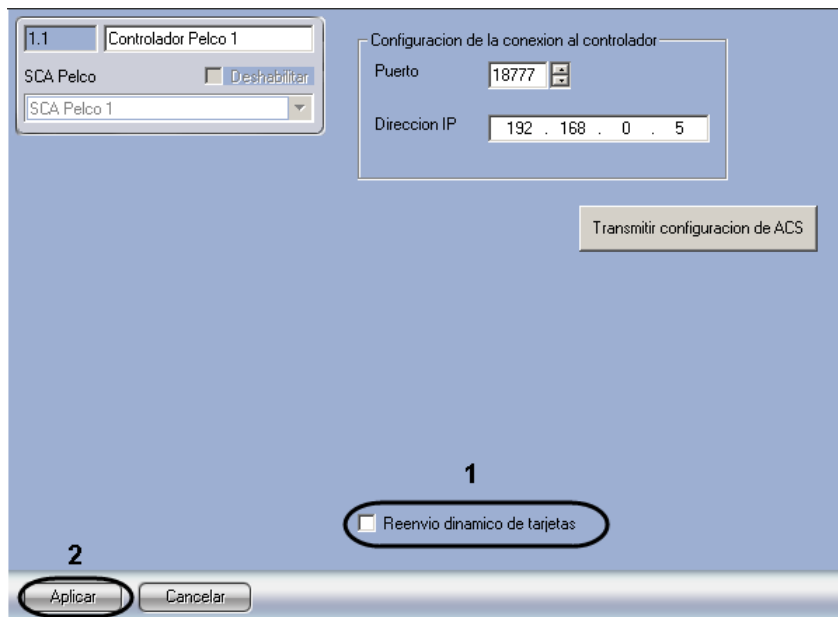


Fig. 3.6—1 Configuración de reenvío dinámico de tarjetas

2. **Reenvío dinámico de tarjetas** (vea la Fig. 3.6—1, ítem 1).
3. Haga clic en el botón de **Aplicar** (vea la Fig. 3.6—1, ítem 2).

Se ha completado la configuración de reenvío dinámico de tarjetas.

4 Operación del módulo ACS de Pelco

Se utiliza el objeto del **Registro de Eventos**, con el fin de trabajar con el módulo ACS de *Pelco*.

Se provee información adicional sobre la configuración de este objeto de interfaz en la Guía del Administrador del Paquete de Software de *Intellect™*.

Se describe detalladamente cómo trabajar con el objeto de interfaz del **Registro de Eventos** en la Guía del Operador del Software *Intellect™*.